

SOOCAS



[www.soocastech.com](http://www.soocastech.com)



SOOCAS

руководство пользователя

SOOCAS Портативный ирригатор W3

# Меры предосторожности

## ⚠ Внимание

Для предотвращения рисков возникновения удара током, ушиба, пожара, причинения вреда жизни и здоровью, поломки устройства, пожалуйста прочитайте руководство пользователя.

## \*Предупреждение

1. Не используйте данное изделие в режимах, отличных от описанных в данном руководстве;
2. Не разбирайте изделие, не меняйте его детали и компоненты, чтобы не повредить изделие и не подвергаться каким-либо рискам;
3. Не помещайте горячую воду выше 40°C в резервуар для воды, чтобы избежать ожогов;
4. Если устройство упадёт в воду во время процесса зарядки, пожалуйста, отключите вилку от розетки перед тем, как доставать устройство из воды;
5. Если штепсельная вилка или линия питания повреждены, пожалуйста, замените их;
6. Не подвергайте воздействию огня, не нагревайте;
7. Если шнур питания поврежден, обязательно замените его, или обратитесь в сервисный центр.

## \*Запрещено

1. Не используйте это изделие для целей, не связанных с чистой рта.
2. Не прижимайте дёсны или зубы к насадке изделия, чтобы не повредить дёсны или зубы.
3. Не погружайте этот продукт в воду на длительное время, чтобы он не вышел из строя;
4. Не вставляйте и не вынимайте вилку питания и вилку зарядки мокрыми руками
5. Не повреждайте и не модифицируйте линию электропитания USB, не растягивайте и не сгибайте её сильно, не бейте по линии электропитания USB и не блокируйте её между объектами.

Welcome to [WWW.SOOCASTECH.COM](http://WWW.SOOCASTECH.COM)

Manufacturer: SOOCAS (Shenzhen) Technology Co., Ltd.

Address: Room 201, Block A, No.1 Qianwan  
1st Rd, Qianhai Shenzhen-Hongkong  
Cooperation Zone, Shenzhen, P.R. China



# Параметры устройства

Название:	SOOCAS портативный ирригатор
Модель:	W3
Способ зарядки:	USB
Ток зарядки:	5V---1A
Время зарядки:	4 to 6 hours
Произведено:	Китай
Стандарты:	GB4706.1-2005 GB4706.59-2008 Q/SKS 010-2018

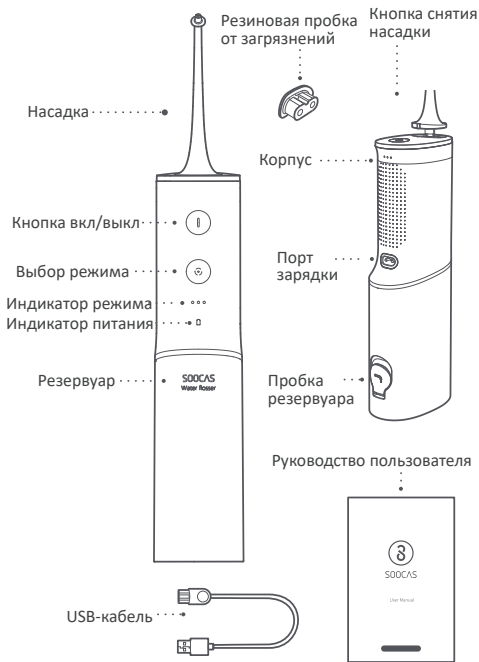
## \*Важное

1. Не подвергайте изделие воздействию высоких температур и прямых солнечных лучей;
2. Перед чисткой данного изделия убедитесь, что оно выключено и не заряжается в данный момент;
3. Не заряжайте изделие в горячем или влажном месте, например в туалете, ванной комнате и т.п.

## \*Запомнить

1. Не используйте этот продукт без насадки;
2. Не добавляйте концентрированное средство для полоскания в это изделие. Сначала разведите средство с водой в необходимой пропорции;
3. Лица (дети), которые не являются дееспособными или не имеют соответствующего опыта и знаний, должны использовать, чистить и обслуживать это изделие под наблюдением и руководством.
4. Храните изделие в недоступном для детей месте и не используйте его в качестве игрушки;
5. Для пациентов с оральными заболеваниями или перенесших оральную операцию необходима консультация врача перед использованием продукта;
6. Вставляя или вытаскивая источник питания, убедитесь, что держитесь за вилку, а не за кабель питания;
7. Если это изделие не используется долго, то вытаскивайте вилку из розетки и зарядный кабель.

## Описание устройства



## Названия и содержание вредных веществ в продукте

Опасные вещества						
Название вещества	свинец (Pb)	ртуть (Hg)	кадмий (Cd)	хром (Cr(VI))	бифенолы (PBB)	дифенол-эфиры (PBDE)
пластик	○	○	○	○	○	○
плата	○	○	○	○	○	○
мотор	○	○	○	○	○	○
компоненты управления	× <sup>a</sup>	○	○	○	○	○
цепь питания	○	○	○	○	○	○
аксессуары	○	○	○	○	○	○

Эта форма была подготовлена в соответствии с положениями SJ/T11364

○ : Указывает, что содержание опасного вещества во всех однородных материалах детали ниже предельного требования, указанного в GB/T 26572

× : Указывает, что опасное вещество находящееся по крайней мере в одном однородном веществе, превышает предел, указанный в GB/T 26572.

a : Указывает на то, что содержание этого вредного вещества в материале компонента соответствует пределу исключаемых пунктов в «Ограничении использования некоторых опасных веществ в электрическом и электронном оборудовании» в рамках ЕС (2011/65 / EU).

## Неисправности и решения

Неисправность	Причина	Решение
Устройство не работает	Устройство долго не использовалось	Зарядите устройство
Низкое давление воды	Насадка забита или повреждена	Замените насадку
Индикатор зарядки горит неправильно или не горит	Цепь питания неисправна	Обратиться в сервисный центр
	Разъём питания плохо подключён	Проверьте все контакты
Устройство долго не включается после зарядки	Время зарядки недостаточно	Зарядите устройство
	Цепь питания неисправна	Обратиться в сервисный центр

## Защита окружающей среды

В этом устройстве используется перезаряжаемый аккумулятор. Как только срок службы устройства закончится, обязательно выньте батарею перед тем, как выбросить устройство. Передайте батарею в специализированный пункт для утилизации. Если у вас возникнут трудности с извлечением батареи, обратитесь в сервисный центр.

## Описание насадок

Портативный ирригатор SOOCAS оснащен четырьмя различными насадками, использовать которые потребитель может, исходя из собственных нужд.

### Стандартная насадка



Эта насадка может очистить скрытые места такие, как щель между зубами, дно десны и ямки; смыть остатки пищи и бактерии, уменьшить формирование бактериального налета; предотвратить зубные камни, кровоточивость десен и другие проблемы с полостью рта.

### Ортодонтическая насадка



Этот тип разработан специально для людей с ортодонтическими особенностями; позволяет быстро и эффективно вычистить и смыть остатки пищи на поверхности и вокруг нее; предотвращает деминерализация зубов, возникновение пигмента зубов и других ортодонтических проблем.

### Насадка для полости рта



Эта насадка разработана специально для глубокой очистки полости рта от бактерий и микробов. Выберите режим работы с самым низким давлением струи; поместите мягкую резиновую головку насадки в ротовую полость под углом 45° к линии десны и включите ирригатор.

### Насадка для чистки языка



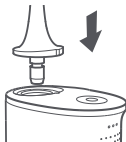
Этот тип насадки специально разработан для очистки поверхности языка и создания свежего дыхания; плотно прилегайте к поверхности языка, чищайте с неё сторонние предметы и бактерии. Эту насадку используйте в режиме самого низкого давления воды.

## Процедура использования

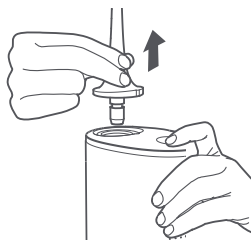
Перед использованием этого устройства проверьте, что оно заряжено. Если индикатор зарядки во время или после использования устройства горит красным, это означает, что батарея разряжена. В этой ситуации нужно зарядить устройство.

1. Вставьте насадку в соответствующее гнездо в верхней части изделия. Когда вы услышите «щелчок», насадка установлена на место. Чтобы заменить насадку, выключите устройство и нажмите кнопку снятия насадки сверху;

### Установка:



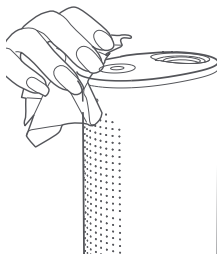
### Снятие:



## Чистка и уход

Пожалуйста, очищайте это изделие чистой водой или нейтральным моющим средством. Не используйте едкие или абразивные средства, а также горячую воду выше 50°C, чтобы не повредить устройство.

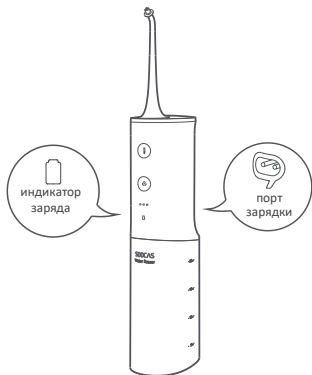
- **Очистка корпуса:** Очистите корпус сухой или влажной тканью, но не погружайте его в воду для мытья.
- **Очистка резервуара для воды:** Очистите резервуар для воды сухой или влажной тканью. Если вы не собираетесь использовать ирригатор в течение длительного времени, тщательно высушите резервуар внутри.
- **Очистка насадки:** Очистите насадку сухой или влажной тканью, не снимая с корпуса, или снимите её, промойте чистой водой и протрите тканью. Не сгибайте, не тяните и не перекручивайте насадку.
- **Очистка зарядной вилки:** Периодически протирайте металлическую часть вилки сухой тканью для предотвращения плохого контакта от скопившейся пыли.



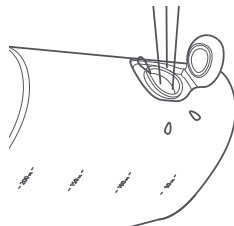
\* Дантисты советуют менять насадки раз в 6 месяцев.

## Индикация

Индикация об уровне заряда в режиме работы	
100%-40%	Белый индикатор включен.
40%-10%	Красный индикатор включен.
<10%	Красный индикатор мигает.
Индикация об уровне заряда в режиме зарядки	
100%	Белый индикатор включен.
40% - 100%	Белый индикатор мигает.
<40%	Красный индикатор мигает.



- Откройте пробку резервуара для воды. Наклоните ирригатор горизонтально и налейте воду в резервуар. После окончания заливки необходимого количества, вставьте пробку обратно;



- Это устройство имеет три режима использования. Выберите режим согласно высшим предпочтениям.



Мягкий режим: горит одно деление индикатора. В этом режиме давление воды умеренное, и оно подойдёт для начинающих и пользователей с чувствительной полостью рта

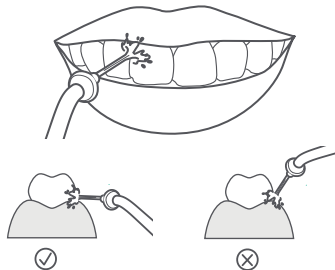


Стандартный режим: горят два деления индикатора одновременно. Давление достаточное для эффективной очистки. Самый популярный режим, подходящий для большинства людей

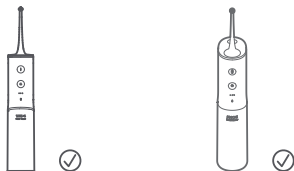


Режим массажа: третье деление индикатора мигает. В этом режиме происходит глубокая очистка рта, а струя воды осуществляет массаж дёсен и стимуляцию кровообращения.

4. Поднесите устройство ко рту, направив насадку на зуб, щель между зубами или десну. Старайтесь держать ирригатор так, чтобы струя воды была перпендикулярна очищаемой поверхности.



В процессе использования держите ирригатор в вертикальном положении или слегка наклоните насадкой к себе. Если держать ирригатор вверх дном или наклонить от себя, то вода может выливаться через вытяжной канал в верхней части корпуса. Но даже если это случится, то ничего страшного, не беспокойтесь.



\* Полезный совет: при первом использовании ирригатора вы можете почувствовать зуд в полости рта или столкнуться с небольшим кровотечением. Это происходит потому, что ваши дёсны не привыкли к этому эффективному методу очистки. Такая ситуация обычно прекращается в течение одной-двух недель. Но если она будет длиться более двух недель, то вам нужно прекратить использовать ирригатор и обратиться к стоматологу;

5. Нажмите кнопку включения, и начните использовать устройство. Оно обеспечено функцией автоматического выключения через две минуты сеанса чистки. Чтобы продолжить использование после автовыключения, нажмите кнопку вкл/выкл ещё раз.